

# 2018년 한국투자캐피탈(주)의 현황

# I. 일반현황

## 1. 회사현황

회사명	한글	한국투자캐피탈 주식회사	대표자	오우택
	영문	Korea Investment Capital. Co., Ltd.		
본점소재지(주소)	서울특별시 영등포구 여의대로 24 (여의도동)			
수권자본금	3,000억원	자본금	410억원	
회사설립일	2014년 11월 03일	상장일	-	
영위업무	시설대여업, 신기술사업금융업(2014.12.10), 할부금융업(2017.11.15)			

## 2. 경영방침

### 1) 경영이념 :

- 고객에게 기쁨을 주는 경영 / 사람을 존중하는 경영/ 새로운 가치를 창조하는 경영

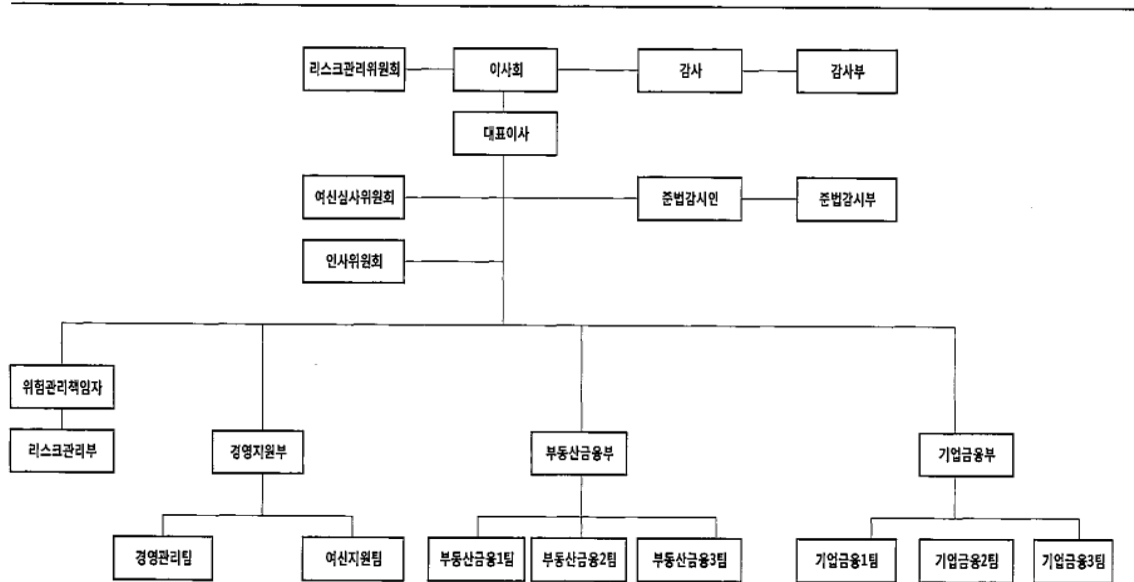
## 3. 연혁.추이

2014.11.03	한국투자캐피탈(주) 설립 (자본금 200억원)
2014.12.10	여신전문금융업등록 (시설대여업, 신기술사업금융업)
2015.03.02	정기주주총회 개최 (대표이사 오우택 연임, 신규이사 조성윤 취임)
2015.04.21	유상증자 (400,000주)
2015.06.06	유상증자 (400,000주)
2015.09.05	유상증자 (400,000주)
2015.12.28	최대주주변경(한국투자증권→한국투자금융지주)
2016.01.13	유상증자 (400,000주)

2016.02.05	유상증자 (400,000주)
2016.03.11	정기 주주총회 개최 (대표이사 연임, 조성윤 이사 연임 이사 신규 취임: 김대현, 상근감사 취임 : 이강국)
2016.04.07	유상증자 (400,000주)
2016.06.14	유상증자 (400,000주)
2017.03.23	정기 주주총회 개최 (대표이사 연임, 조성윤 이사 연임, 김대현 이사 연임)
2017.11.15	할부금융업 등록
2017.12.22	유상증자 (800,000주)
2018.01.02	본점 소재지 변경 (서울시 영등포구 의사당대로 88 → 서울시 영등포구 여의대로 24)
2018.01.02	임시 주주총회 개최 (감사 선임 : 전찬우)
2018.03.09	정기 주주총회 개최 (대표이사 연임, 조성윤 이사 연임, 이사 신규 취임: 김명관)
2019.03.21	정기 주주총회 개최 (대표이사 연임, 김명관 이사 연임, 이사 신규 취임: 전찬우, 감사위원회 위원이 되는 사외이사 신규 취임 : 김춘배, 윤성철, 한복환)

#### 4. 조직도

조직도 (2018.08.01)



\* 2018년 12월 31일 기준임.

#### 5. 인원

(단위 : 명)

구분	임원		일반직원					서무직 등	합계	직원외 인원	총계
	상근	비상근	1급	2급	3급	4급	5,6급				
국내	3	1	3	1	16	10	14	4	52	1	53
해외	지점	-	-	-	-	-	-	-	-	-	-
	현지 법인	-	-	-	-	-	-	-	-	-	-
	사무소	-	-	-	-	-	-	-	-	-	-
	소계	-	-	-	-	-	-	-	-	-	-
합계	3	1	3	1	16	10	14	4	52	1	53

## 6. 임원현황

성명	직위	출생 연월	담당 업무	주요경력	최초 선임일	최근 선임일	임기 만료일	상근 여부
오우택	대표 이사	1962.07	총괄	콜롬비아대 경영학 석사 동원증권 비상근부사장(前) 한국투자금융지주 전무 및 한국투자증권 전무(前) 한국투자캐피탈 대표이사(現)	2014. 11.03	2018. 03.09	2019. 03.21	상근
조성윤	이사	1961.06	-	조선대학교 경상대학 회계학과 졸업 동원증권(前) 동원캐피탈(前) 한국투자저축은행(現)	2015. 03.02	2018. 03.09	2019. 03.21	비상근
김명관	이사	1966.08	-	경희대학교 경제학과 한국투자증권(前) 코너스톤에쿼티파트너스(前) 한국투자캐피탈(現)	2018. 03.09	2018. 03.09	2019. 03.21	상근
전찬우	감사	1970.09	감사	아주대학교 경영학과 융창상호신용금고(前) 한국투자저축은행(前) 한국투자금융지주(現)	2018. 01.02	2018. 01.02	2021. 01.02	비상근

\* 상기 등기임원의 임기만료일은 해당 임기만료 연도의 정기주주총회일까지 입니다.

\* 2019년 3월 21일 정기주주총회 개최하여 오우택 이사, 김명관 이사 연임, 전찬우 이사 신규 선임 및 감사위원회 위원이 되는 사외이사(김춘배, 윤성철, 한복환) 3인 신규 선임하였으며 전찬우 감사는 일신상의 이유로 사임하였습니다.

## 7. 영업점 현황

영업점	소재지	전화번호
-	-	-

\* 본점 외에 지점, 출장소, 사무소는 없습니다.

## 8. 대주주

(단위 : 억원, %)

주주명	금액	지분율
한국투자금융지주(주)	410	100.0
계	410	100.0

### 9. 타법인 주식보유 현황

(단위 : 억원, %)

금융회사					비금융회사				
업체명	업종	출자액	지분율	출자평가액	업체명	업종	출자액	지분율	출자평가액
-	-	-	-	-	-	-	-	-	-

### 10. 배당

(단위 : 원, %)

구분	당해연도	직전연도
배당율	-	105.6%
주당 배당액	-	4,740
주당 당기순이익	6,947	5,979
배당성향	-	88.3%

주1) 배당율 = (당해 연도 결산 후 배당액/당해 연도 평균납입자본금)×100

주2) 주당배당액 = 당해 연도 결산 후 배당액/당해 연도 평균주식 수

주3) 주당당기순이익 = 당해 연도 결산 후 당기순이익/당해 연도 평균주식 수

주4) 배당성향 = (당해 연도 결산 후 배당액/당해 연도 결산 후 당기순이익)×100

## Ⅱ. 경영실적

### 1. 취급업무별 영업실적 (연간 취급액 기준)

(단위 : 억원, %)

업종별			당해연도		직전연도	
			금액	구성비	금액	구성비
카드	신용판매	일시불	-	-	-	-
		할부	-	-	-	-
	현금대출	현금서비스	-	-	-	-
		카드론	-	-	-	-
	계		-	-	-	-
리스	금융		-	-	-	-
	운용		-	-	-	-
	계		-	-	-	-
할부금융			681	3.7	-	-
신기술	회사분	투자	-	-	-	-
		융자	-	-	-	-
	조합분	투자	-	-	-	-
		융자	-	-	-	-
	계		-	-	-	-
콜론			-	-	-	-
할인어음			-	-	-	-
팩토링			-	-	-	-
대여금			17,593	96.3	16,557	100.0
기타			-	-	-	-
합계			18,274	100.0	16,557	100.0

### 2. 부문별 영업실적

#### 1) 카드이용 현황 (연간 취급액 기준)

- 해당사항없음.

#### 2) 리스현황 (연간 취급액 기준)

- 해당사항없음

3) 할부현황 (연간취급액 기준)

- 해당사항없음.

4) 신기술금융현황

① 투자 및 융자현황 (실행액 기준)

(단위 : 억원)

구분	당해연도			직전연도		
	회사분	조합분	합계	회사분	조합분	합계
투자금액	-	-	-	-	-	-
신기술금융대출금	-	-	-	-	-	-
합계	-	-	-	-	-	-

② 신기술사업투자조합 결성현황

- 해당사항 없음

③ 신기술사업투자조합의 투자재원 현황 (잔액기준)

- 해당사항 없음



### Ⅲ. 재무현황

#### 1. 요약연결재무상태표

(단위 : 억원)

구분		당해연도		직전연도	
			구성비		구성비
자산	1. 현금및예치금	12	0.0	937	4.7
	2. 당기손익인식금융자산	0	0.0	41	0.2
	3. 당기손익-공정가치측정금융자산	2,304	8.9	0	0.0
	4. 대출채권	0	0.0	18,687	94.3
	5. 상각후원가측정금융자산	23,352	89.9	0	0.0
	6. 유형자산	16	0.1	4	0.0
	7. 무형자산	8	0.0	7	0.0
	8. 이연법인세자산	86	0.3	27	0.1
	9. 기타금융자산	0	0.0	86	0.4
	10. 상각후원가측정기타금융자산	155	0.6	0	0.0
	11. 기타비금융자산	48	0.2	31	0.2
자 산 총 계		25,982	100.0	19,820	100.0
부채	1. 차입부채	22,340	86.0	16,977	85.7
	2. 총당부채	57	0.2	0	0.0
	3. 기타금융부채	251	1.0	61	0.3
	4. 기타비금융부채	229	0.9	130	0.7
	부 채 총 계		22,877	88.1	17,168
자본총계		3,104	11.9	2,652	13.4
부채 및 자본총계(총자산)		25,982	100.0	19,820	100.0

## 2. 요약연결손익계산서

(단위 : 억원)

구분	당해연도	직전연도
영 업 수 익	1356.0	982.4
영 업 비 용	636.6	459.1
영 업 손 익	719.4	523.3
영 업 외 수 익	0.0	0.0
영 업 외 비 용	0.0	1.8
법인세비용차감전순이익	719.4	521.6
법 인 세 비 용	170.8	113.7
당 기 순 이 익	548.6	407.9

### 3. 요약재무상태표

(단위 : 억원)

구분		당해연도		직전연도	
			구성비		구성비
자산	1. 현금및예치금	12	0.0	937	4.7
	2. 당기손익인식금융자산	0	0.0	41	0.2
	3. 당기손익-공정가치측정금융자산	2,304	8.9	0	0.0
	4. 대출채권	0	0.0	18,687	94.3
	5. 상각후원가측정금융자산	23,177	89.8	0	0.0
	6. 유형자산	16	0.1	4	0.0
	7. 무형자산	8	0.0	7	0.0
	8. 이연법인세자산	86	0.3	27	0.1
	9. 기타금융자산	0	0.0	86	0.4
	10. 상각후원가측정기타금융자산	155	0.6	0	0.0
	11. 기타비금융자산	48	0.2	31	0.2
	자 산 총 계		25,807	100.0	19,820
부채	1. 차입부채	22,165	85.9	16,977	85.7
	2. 총당부채	57	0.2	0	0.0
	3. 기타금융부채	251	1.0	61	0.3
	4. 기타비금융부채	229	0.9	130	0.7
	부 채 총 계		22,702	88.0	17,168
자본총계		3,104	12.0	2,652	13.4
부채 및 자본총계(총자산)		25,807	100.0	19,820	100.0

#### 4. 요약손익계산서

(단위 : 억원)

구분	당해연도	직전연도
영 업 수 익	1356.0	982.4
영 업 비 용	636.6	459.1
영 업 손 익	719.4	523.3
영 업 외 수 익	0.0	0.0
영 업 외 비 용	0.0	1.8
법인세비용차감전순이익	719.4	521.6
법 인 세 비 용	170.8	113.7
당 기 순 이 익	548.6	407.9

#### 5. 자금조달 현황

(단위 : 억원)

구분		당해연도	직전연도
부채계정자금조달	기업어음	3,500	3,200
	회사채	18,700	13,800
	기타	175	-
기타	보유유가증권매출	-	-
	유동화자금조달	-	-
	기타	-	-
합계		22,375	17,000

6. 자산부채만기구조

(단위 : 억원)

구분		7일 이내	30일 이내	90일 이내	180일 이내	1년 이내	1년 초과	합계		
자산 (관리자산 기준)	원화자산	현금과 예치금	1,129	1,129	1,129	1,129	1,129	-	1,129	
		유가증권	-	-	-	-	-	-	-	
		카드자산	-	-	-	-	-	-	-	
		할부금융자산	-	-	-1	-1	-3	664	660	
		리스자산	-	-	-	-	-	-	-	
		신기술금융자산	-	-	-	-	-	-	-	
		대출 채권	콜론	-	-	-	-	-	-	-
			할인어음	-	-	-	-	-	-	-
			팩토링	-	-	-	-	-	-	-
			대여금	가계대출금	-	-	-	2,313	3,804	181
	기타대출금			11	488	1,850	4,659	11,043	8,783	19,826
	소계	11	488	1,850	6,972	14,847	8,964	23,811		
	기타	-	-	-	-	-	-	-	-	
	소계	11	488	1,850	6,972	14,847	8,964	23,811		
	기타원화자산	8	46	57	143	188	126	314		
원화자산총계	1,148	1,664	3,036	8,243	16,161	9,754	25,915			
외화자산총계	-	-	-	-	-	-	-	-		
자산총계	1,148	1,664	3,036	8,243	16,161	9,754	25,915			
부채 및 자본	단기 차입금	일반차입금	-	-	-	-	-	-	-	
		어음차입금	-	900	1,300	1,300	3,500	-	3,500	
		관계회사차입금	-	-	-	-	-	-	-	
		기타	-	-	-	-	-	-	-	
		소계	-	900	1,300	1,300	3,500	-	3,500	
	원화부채 및 자본	콜머니	-	-	-	-	-	-	-	
		장기차입금	-	-	-	-	-	-	-	
		사채	-	400	400	1,200	3,000	15,665	18,665	
		기타 원화부채	4	31	74	197	247	291	537	
		부채 소계(원화)	4	1,331	1,774	2,697	6,747	15,956	22,703	
		자기자본	-	-	-	-	-	3,104	3,104	
		제충당금	-	-	-	-	-	108	108	
	원화부채및자본 (제충당금포함)	4	1,331	1,774	2,697	6,747	19,168	25,915		
외화 부채 및 자본	-	-	-	-	-	-	-	-		
부채 및 자본총계	4	1,331	1,774	2,697	6,747	19,168	25,915			
자산 유동화	국내 ABS	-	-	-	-	-	-	-		
	해외 ABS	-	-	-	-	-	-	-		
	소계	-	-	-	-	-	-	-		
자산과 부채 및 자본의 만기불일치(원화분)	1,144	333	1,262	5,547	9,414	-9,414	0			
자산과 부채 및 자본의 만기불일치(원화및외화)	1,144	333	1,262	5,547	9,414	-9,414	0			

\* 별도기준

## 7. 유가증권 투자현황

(단위 : 억원)

구분		당해년도			직전년도		
		장부가(A)	시가(B)	평가손익 (B-A)	장부가(A)	시가(B)	평가손익 (B-A)
원화	주식	-	-	-	-	-	-
	사채	-	-	-	-	-	-
	국공채	-	-	-	-	-	-
	지방채	-	-	-	-	-	-
	기타	-	-	-	-	-	-
외화증권		-	-	-	-	-	-

\* 투자자산에 속하는 유가증권 제외

## 8. 대손상각 및 손실충당금 적립현황

### 1) 대손상각현황

(단위 : 억원)

구분	당해년도	직전년도
카드자산	-	-
할부금융자산	-	-
리스자산	-	-
신기술금융자산	-	-
여신성금융자산	-	-

### 2) 대손충당금 적립현황

(단위 : 억원)

구분	당해년도			직전년도		
	채권총액	적립액	비율(%)	채권총액	적립액	비율(%)

카드채권	-	-	-	-	-	-
할부금융채권	669	1	0.19	-	-	-
리스채권	-	-	-	-	-	-
신기술금융채권	-	-	-	-	-	-
여신성금융채권	22,925	106	0.46	18,844	43	0.23

\* 연결기준.

\* 당사보유 신기술채권은 대손충당금 설정대상여신이 아님.

\* 대손충당금 적립기준

- 개별평가 대손충당금 : 평가대상 채권으로부터 회수될 것으로 기대되는 현금흐름의 현재가치에 대한 추정

- 집합평가 대손충당금 : 과거 경험손실률에 근거한 추정모형을 이용

## 9. 부실 및 무수익여신

### 1) 부실 및 무수익여신

(단위 : 억원)

구분	당해년도	직전년도	변동요인
총여신	24,679	18,844	-
부실여신	-	-	-
무수익여신	-	-	-

\* 업무보고서 건전성 분류 총채권 금액 기준임.

### 2) 부실 및 무수익여신 업체 현황

(단위 : 억원)

업체명	당해년도	직전년도	증가액	증가사유	비고
-	-	-	-	-	-

### 3) 신규발생 법정관리업체 현황

(단위 : 억원)

업체명	법정관리개시 결정일자	연말 총여신잔액	부실여신잔액	법정관리 진행사항	비고
-	-	-	-	-	-

## 10. 지급보증 및 기타현황

(단위 : 억원)

구분		당해연도	직전연도	변동사유
지급보 증		-	-	-
	원화지급보증	-	-	-
	외화지급보증	-	-	-
기타		4393.8	1803.5	-
	(주)엠아이앤디	190	190	조건부 재매입확약
	(주)열린산업개발	0	300	조건부 재매입확약
	(주)송산파트너스	195	195	조건부 재매입확약
	(주)유에이오	285	285	조건부 재매입확약
	(주)더채움아이앤씨	124.5	124.5	조건부 재매입확약
	리드코(주)	0	200	조건부 재매입확약
	(주)태영종합개발	109	109	조건부 재매입확약
	(주)남동테크노타워	131.5	0	조건부 재매입확약
	중원아이앤씨(주)	185.8	0	조건부 재매입확약
	(주)알풍소	121.8	0	조건부 재매입확약
	(주)세진디엔씨	214.4	0	조건부 재매입확약
	오경(주)	100	0	조건부 재매입확약
	(주)더채움아이앤씨	450	0	지급보증
	큐브앤(주)	50	0	지급보증
	(주)리더산업개발	75	0	지급보증
	케이시와이산업개발(주)	270	0	지급보증
	(주)태건산업개발	594.8	0	지급보증
	이경주	100	0	지급보증
	(주)행복도시	230	0	지급보증
	(주)에스아이런	295	0	지급보증
	(주)한도에프앤아이	40	0	지급보증
	블루산업개발(주)	110	0	지급보증
	(주)바토	70	0	지급보증
	(주)남솔	70	0	지급보증
	현승산업개발(주)	194.9	0	지급보증
	(주)더채움아이앤씨	450	0	지급보증
	큐브앤(주)	50	0	지급보증
	(주)리더산업개발	75	0	지급보증
	케이시와이산업개발(주)	270	0	지급보증
	(주)태건산업개발	294.8	0	지급보증
	(주)오름	0	400	미분양담보 대출 확약



	(주)성남시신흥역개발사 업단	187.1	0	미분양담보 대출 확약
--	--------------------	-------	---	----------------

## VI. 경영지표

### 1. 주요경영지표 현황

(단위 : 억원,%)

구분		당해연도	직전연도	
자본의 적정성	조정자기 자본비율	조정자기자본계	3,127	2,669
		조정총자산계	25,594	18,711
		조정자기자본비율	12.22	14.26
	단순자기 자본비율	납입자본금	410	380
		자본잉여금	1,884	1,615
		이익잉여금	810	512
		자본조정	-	-
		기타포괄손익누계액	-	-
		자기자본계	2,990	2,507
		총자산	25,693	19,675
단순자기자본비율		11.64	12.74	
자산의 건전성	손실위험도 가중부실 채권비율	가중부실채권등	-	-
		총채권등	24,679	18,844
		손실위험도가중부실채권비율	-	-
	고정이하 채권비율	고 정	-	-
		회수의문	-	-
		추 정 손 실	-	-
		고정이하채권계	-	-
		총채권등	24,679	18,844
		고정이하채권비율	-	-
	연체채권비율	연체채권액	-	-
		총채권액	24,679	18,844
		연체채권비율	-	-
	대주주에 대한 신용공여비율	대주주 신용공여액	-	-
		자기자본	2,746	2,172
		대주주에 대한 신용공여비율	-	-
	대손충당금 적립비율	대손충당금 잔액(대손준비금포함)	222	188
		대손충당금 최소의무적립액	212	186
대손충당금적립비율		104.8	101.1	

구분		당해연도	직전연도	
수익성	총자산 이익률	당기순이익	578	360
		총자산평균	21,209	17,447
		총자산이익률	2.7	2.1
	자기자본 이익률	당기순이익	578	360
		자기자본	3,104	2,652
		자기자본이익률	18.6	13.6
	총자산 경비율	총경비	132	100
		총자산평균	21,209	17,447
		총자산경비율	0.6	0.6
	수지비율	연간 영업비용	608	509
		연간 영업수익	1,356	982
		수지비율	44.8	51.8
유동성	원화유동성 자산비율	원화 유동성자산	3,036	2,941
		원화 유동성부채	1,774	2,778
		원화 유동성비율	171.1	105.9
	업무용유형자산 비율	업무용 유형자산	5	6
		자기자본	2,990	2,652
		업무용유형자산비율	0.2	0.2
	발행채권의 신용스프레드	신용카드채권 수익률	-	-
		국고채수익률	-	-
		신용스프레드	-	-
생산성	직원1인당	영업이익	15.0	18.6
		여신액	513	673

주1) 「여신전문금융업감독업무시행세칙」 <별지 제3호 서식>의 주요경영지표 현황(AC223) 준용

주2) 생산성은 영업이익/직원 수, 총여신액/직원 수로 산출

## V. 리스크관리

### 1. 개요

회사 경영전반에서 발생할 수 있는 제반 리스크에 대하여 체계적으로 분석하고 이를 효율적으로 관리함으로써 경영의 안전성과 자산의 건전화를 도모함을 목적으로 한다. 회사의 리스크관리조직은 리스크관리위원회, 리스크관리부서로 구성된다. 리스크관리위원회는 리스크관리에 관한 중요정책 및 전략을 결정하고, 리스크관리를 총괄 및 감독하는 기구로서 각종 한도 설정 및 한도초과 승인 등을 처리한다.

### 2. 리스크종류 등

관리대상 리스크는 신용리스크, 유동성리스크, 시장리스크, 법률리스크, 운영리스크 등이 있다.

### 3. 리스크 관련 양식

#### 1) 신용카드사 대환대출현황

(단위 : 억원)

구분		금액
대환대출자산총계		-
연체 1개월 미만		-
	연체 1~3개월	-
	연체 4~6개월	-
	연체 6개월 이상	-
연체채권계(30일 이상)		-
연체율		-

#### 2) 가계대출 현황

(단위 : 억원)

구분	정상	요주의	고정이하여신				합계
			고정	회수의문	추정손실	소계	
가계대출금	3,985	-	-	-	-	-	3,985

3) 자산유동화 현황

(단위 : 억원)

계약당사자		양도일 또는 신탁일	최초양도금액 또는 신탁금액(평가금액)	비고
양도인 또는 위탁자	양수인 또는 수탁자			
-	-	-	-	-
-	-	-	-	-
계			-	-

4) 자산별 자산유동화 현황

(단위 : 억원)

구분	금액
카드자산	-
할부금융자산	-
리스자산	-
신기술대출금	-
여신성금융자산	-
기타자산	-
계	-

## VI. 기타 경영현황

### 1. 내부통제

#### 1) 감사의 기능과 역할

- (1) 내부통제시스템 확립을 통한 금융사고 예방
- (2) 자체 감사 기능의 효율성 제고하여 자율적인 경영합리화 및 회사발전에 기여

#### 2) 검사부서 검사방침 및 검사빈도

##### (1) 현금, 예금, 유가증권 등의 실물관리 현황

- 시재검사
- 통장, 유가증권 등의 실물 검사
- 지출결의에 대한 증빙검사

##### (2) 여신감사

- 계약서류, 담보의 적정성
- 차주 및 보증인 관련 서류의 적정성
- 여신조건 변경 시 제반절차 준수

##### (3) 담보물 검사

- 주요 증서등 실물검사

##### (4) 검사빈도

- 정기감사 : 연 1회이상 실시
- 수시감사 : 비정기적으로 실시

#### 3) 내부통제 전담조직 및 관리체계

##### (1) 내부통제 전담조직

- 준법감시인이 내부통제체제 총괄, 준법감시프로그램, 법규측면에서의 사전 검토 등을 시행함.

##### (2) 내부통제 관리체계

- 감사 : 회사의 전반적인 내부통제시스템의 평가 및 개선방안 제시
- 준법감시인 : 내부통제기준의 제·개정, 내부통제조직 모니터링

##### (3) 검사빈도

- 일상감사 : 최고경영자의 의사결정 전에 주요 안건에 대한 사전 감시
- 종합감사 : 재무, 준법, 업무, 경영, IT 등 기능별 감사 실시

- 수시감사 : 특정사안에 대해서 비정기적으로 감사

4) 준법감시인의 역할 및 기능

- (1) 내부통제정책의 수립 및 기획 입안
- (2) 내부통제제도 운영실태에 대한 모니터링 및 미비점 개선·시정
- (3) 이사회, 경영진, 유관부서에 대한 지원 및 자문
- (4) 일상업무에 대한 사전 감시 등

2. 기관경고 및 임원문책 현황

- 해당사항 없음

## Ⅷ. 재무제표

### 1. 독립된 감사인의 감사보고서(연결)

한국투자캐피탈 주식회사  
주주 및 이사회 귀중

#### 감사의견

우리는 별첨된 한국투자캐피탈 주식회사 및 그 종속기업(이하 "연결실체")의 연결재무제표를 감사하였습니다. 해당 연결재무제표는 2018년 12월 31일과 2017년 12월 31일 현재의 연결재무상태표, 동일로 종료되는 양 보고기간의 연결포괄손익계산서, 연결자본변동표, 연결현금흐름표 그리고 유의적인 회계정책의 요약을 포함한 연결재무제표의 주석으로 구성되어 있습니다.

우리의 의견으로는 별첨된 연결실체의 연결재무제표는 연결실체의 2018년 12월 31일 및 2017년 12월 31일 현재의 연결재무상태와 동일로 종료되는 양 보고기간의 연결재무성과 및 연결현금흐름을 한국채택국제회계기준에 따라, 중요성의 관점에서 공정하게 표시하고 있습니다.

#### 감사의견근거

우리는 대한민국의 회계감사기준에 따라 감사를 수행하였습니다. 이 기준에 따른 우리의 책임은 이 감사보고서의 연결재무제표감사에 대한 감사인의 책임 단락에 기술되어 있습니다. 우리는 연결재무제표감사와 관련된 대한민국의 윤리적 요구사항에 따라 회사로부터 독립적이며, 그러한 요구사항에 따른 기타의 윤리적 책임들을 이행하였습니다. 우리가 입수한 감사증거가 감사의견을 위한 근거로서 충분하고 적합하다고 우리는 믿습니다.

#### 강조사항

감사의견에는 영향을 미치지 않는 사항으로서, 이용자는 연결재무제표에 대한 주석 2에 주의를 기울여야 할 필요가 있습니다. 주석 2에 기술하고 있는 바와 같이 지배기업은 당기 중 최초로 별도재무제표와 연결재무제표를 작성하였습니다. 비교표시목적으로 첨부한 2017년 12월 31일의 재무상태표와 동일로 종료하는 보고기간의 포괄손익계산서, 자본변동표 및 현금흐름표는 지배기업의 개별재무제표입니다.

#### 연결재무제표에 대한 경영진과 지배기구의 책임

경영진은 한국채택국제회계기준에 따라 이 연결재무제표를 작성하고 공정하게 표시할 책임이 있으며, 부정이나 오류로 인한 중요한 왜곡표시가 없는 연결재무제표를 작성하는데 필요하다고 결정한 내부통제에 대해서도 책임이 있습니다.

경영진은 연결재무제표를 작성할 때, 연결실체의 계속기업으로서의 존속능력을 평가하고 해당되는 경우, 계속기업 관련 사항을 공시할 책임이 있습니다. 그리고 경영진이 기업을 청산하거나 영업을 중단할 의도가 없는 한, 회계의 계속기업전제의 사용에 대해서도 책임이 있습니다.



지배기구는 연결실체의 재무보고절차의 감시에 대한 책임이 있습니다.

### **연결재무제표감사에 대한 감사인의 책임**

우리의 목적은 연결실체의 연결재무제표에 전체적으로 부정이나 오류로 인한 중요한 왜곡표시가 없는지에 대하여 합리적인 확신을 얻어 우리의 의견이 포함된 감사보고서를 발행하는데 있습니다. 합리적인 확신은 높은 수준의 확신을 의미하나, 감사기준에 따라 수행된 감사가 항상 중요한 왜곡표시를 발견한다는 것을 보장하지는 않습니다. 왜곡표시는 부정이나 오류로부터 발생할 수 있으며, 왜곡표시가 연결재무제표를 근거로 하는 이용자의 경제적 의사결정에 개별적으로 또는 집합적으로 영향을 미칠 것이 합리적으로 예상되면, 그 왜곡표시는 중요하다고 간주됩니다.

감사기준에 따른 감사의 일부로서 우리는 감사의 전 과정에 걸쳐 전문가적 판단을 수행하고 전문가적 의구심을 유지하고 있습니다. 또한, 우리는:

- 부정이나 오류로 인한 연결재무제표의 중요왜곡표시위험을 식별하고 평가하며 그러한 위험에 대응하는 감사절차를 설계하고 수행합니다. 그리고 감사의견의 근거로서 충분하고 적합한 감사증거를 입수합니다. 부정은 공모, 위조, 의도적인 누락, 허위진술 또는 내부통제 무력화가 개입될 수 있기 때문에 부정으로 인한 중요한 왜곡표시를 발견하지 못할 위험은 오류로 인한 위험보다 큽니다.
- 상황에 적합한 감사절차를 설계하기 위하여 감사와 관련된 내부통제를 이해합니다. 그러나 이는 내부통제의 효과성에 대한 의견을 표명하기 위한 것이 아닙니다.
- 연결재무제표를 작성하기 위하여 경영진이 적용한 회계정책의 적합성과 경영진이 도출한 회계 추정치와 관련 공시의 합리성에 대하여 평가합니다.
- 경영진이 사용한 회계의 계속기업전제의 적절성과, 입수한 감사증거를 근거로 계속기업으로서의 존속능력에 대하여 유의적 의문을 초래할 수 있는 사건이나, 상황과 관련된 중요한 불확실성이 존재하는지 여부에 대하여 결론을 내립니다. 중요한 불확실성이 존재한다고 결론을 내리는 경우, 우리는 연결재무제표의 관련 공시에 대하여 감사보고서에 주의를 환기시키고, 이들 공시가 부적절한 경우 의견을 변형시킬 것을 요구받고 있습니다. 우리의 결론은 감사보고서일까지 입수된 감사증거에 기초하나, 미래의 사건이나 상황이 연결실체의 계속기업으로서 존속을 중단시킬 수 있습니다.
- 공시를 포함한 연결재무제표의 전반적인 표시와 구조 및 내용을 평가하고, 연결재무제표의 기초가 되는 거래와 사건을 연결재무제표가 공정한 방식으로 표시하고 있는지 여부를 평가합니다.
- 연결재무제표에 대한 의견을 표명하기 위해 기업의 재무정보 또는 그룹내의 사업활동과 관련된 충분하고 적합한 감사증거를 입수합니다. 우리는 그룹감사의 지휘, 감독 및 수행에 대한 책임이 있으며 감사의견에 대한 전적인 책임이 있습니다.

우리는 여러 가지 사항들 중에서 계획된 감사범위와 시기 그리고 감사 중 식별된 유의적 내부통제 미비점 등 유의적인 감사의 발견사항에 대하여 지배기구와 커뮤니케이션합니다.

서울시 강남구 테헤란로 152(역삼동, 강남파이낸스센터 27 층)

삼정회계법인 대표이사 김 교 태

## 2. 연결재무상태표

(단위 : 백만원)

과목	제5(당)기 (2018.12.31)	제4(전)기 (2017.12.31)
자 산		
1. 현금및예치금	1,246	93,701
2. 당기손익인식금융자산	-	4,071
3. 당기손익-공정가치측정금융자산	230,374	-
4. 대출채권	-	1,868,734
5. 상각후원가측정금융자산	2,335,244	-
6. 유형자산	1,601	396
7. 무형자산	783	668
8. 이연법인세자산	8,581	2,663
9. 기타금융자산	-	8,648
10. 상각후원가측정기타금융자산	15,512	
11. 기타비금융자산	4,846	3,120
자 산 총 계	2,598,192	1,982,004
부 채		
1. 차입부채	2,234,004	1,697,703
2. 총당부채	5,715	-
3. 기타금융부채	25,084	6,109
4. 기타비금융부채	22,944	12,976
부 채 총 계	2,287,749	1,716,789
자 본		
1. 자본금	41,000	38,000
2. 자본잉여금(기타자본항목)	188,408	161,451
3. 이익잉여금(결손금)	81,034	65,763
자 본 총 계	310,443	265,215
부 채 와 자 본 총 계	2,598,192	1,982,004

- 감사보고서 참조 : [Http://dart.fss.or.kr](http://dart.fss.or.kr)

### 3. 연결손익계산서

(단위 : 백만원)

과목	제5(당기) (2018.1.1~2018.12.31)	제4(전기) (2017.1.1~2017.12.31)
영업수익	135,599	98,241
영업비용	63,659	45,907
영업손익	71,940	52,334
영업외수익	1	1
영업외비용	-	179
법인세비용차감전순이익	71,941	52,155
법인세비용	17,079	11,365
당기순이익	54,862	40,790

- 감사보고서 참조 : [Http://dart.fss.or.kr](http://dart.fss.or.kr)

### 4. 연결자본변동표

(단위 : 백만원)

과목	자본금	자본잉여금 (기타자본항목)	이익잉여금 (결손금)	총자본
2017년 1월 1일 (전기초)	34,000	125,509	30,005	189,515
총포괄이익:				
(1) 당기순이익	-	-	40,791	40,791
소유주와의 거래 등:				
(1) 배당금지급	-	-	-5,032	-5,032
(2) 유상증자	4,000	35,942	-	39,942
2017년 12월 31일 (전기말)	38,000	161,452	65,764	265,216
2018년 1월 1일 (당기초)	38,000	161,452	65,764	265,216
회계정책의 변경효과			-3,567	-3,567
2018년 1월 1일 (수정후)	38,000	161,452	62,197	261,648
총포괄이익:				
(1) 당기순이익	-	-	54,862	54,862
소유주와의 거래 등:				
(1) 배당금지급	-	-	-36,024	-36,024
(2) 유상증자	3,000	26,957	-	29,957
2018년 12월 31일 (당기말)	41,000	188,409	81,035	310,443

- 감사보고서 참조 : [Http://dart.fss.or.kr](http://dart.fss.or.kr)

## 5. 연결현금흐름표

(단위 : 백만원)

과목	제5(당기) (2018.12.31)	제4(전기) (2017.12.31)
I. 영업활동으로 인한 현금흐름	-557,129	-401,967
(1) 당기순이익(손실)	54,862	40,791
(2) 손익조정항목	-50,977	-40,721
(3) 자산·부채의증감	-614,020	-445,395
(4) 이자의 수취	105,083	86,078
(5) 이자의 지급	-35,170	-33,799
(6) 법인세의 납부	-17,627	-8,920
II. 투자활동으로 인한 현금흐름	-1,621	-716
III. 재무활동으로 인한 현금흐름	528,809	393,658
IV. 현금 및 현금성자산의 증감(I + II + III)	-29,941	-9,025
V. 기초의 현금 및 현금성자산	31,186	102,725
VI. 기말의 현금 및 현금성자산	1,245	93,699

- 감사보고서 참조 : [Http://dart.fss.or.kr](http://dart.fss.or.kr)

## 6. 연결재무제표 주석사항

### 1) 연결감사보고서 상의 주석사항

- 연결감사보고서 참조 : [Http://dart.fss.or.kr](http://dart.fss.or.kr)

### 2) 총당금 내역

(단위 : 억원)

구분	당해연도	직전연도
대손충당금	107	34
유가증권평가충당금	0	0
퇴직급여충당금	0	0
특별유보금	0	0

## 7. 독립된 감사인의 감사보고서(별도)

한국투자캐피탈 주식회사  
주주 및 이사회 귀중

우리는 별첨된 한국투자캐피탈 주식회사(이하 "회사")의 재무제표를 감사하였습니다. 동 재무제표는 2018년 12월 31일과 2017년 12월 31일 현재의 재무상태표, 동일로 종료되는 양 보고기간의 포괄손익계산서, 자본변동표 및 현금흐름표 그리고 유의적인 회계정책의요약을 포함한 재무제표의 주석으로 구성되어 있습니다.

우리의 의견으로는 별첨된 회사의 재무제표는 회사의 2018년 12월 31일 및 2017년 12월 31일 현재의 재무상태와 동일로 종료되는 양 보고기간의 재무성과 및 현금흐름을 한국채택국제회계기준에 따라, 중요성의 관점에서 공정하게 표시하고 있습니다.

### 감사의견근거

우리는 대한민국의 회계감사기준에 따라 감사를 수행하였습니다. 이 기준에 따른 우리의 책임은 이 감사보고서의 재무제표감사에 대한 감사인의 책임 단락에 기술되어 있습니다. 우리는 재무제표감사와 관련된 대한민국의 윤리적 요구사항에 따라 회사로부터 독립적이며, 그러한 요구사항에 따른 기타의 윤리적 책임들을 이행하였습니다. 우리가 입수한 감사증거가 감사의견을 위한 근거로서 충분하고 적합하다고 우리는 믿습니다.

### 강조사항

감사의견에는 영향을 미치지 않는 사항으로서, 이용자는 재무제표에 대한 주석 2에 주의를 기울여야 할 필요가 있습니다. 재무제표에 대한 주석 2에 기술하고 있는 바와같이, 회사는 당기 중 최초로 별도재무제표와 연결재무제표를 작성하였습니다. 비교표시목적으로 첨부한 2017년 12월 31일의 재무상태표와 동일로 종료하는 보고기간의 포괄손익계산서, 자본변동표 및 현금흐름표는 회사의 개별재무제표입니다.

### 재무제표에 대한 경영진과 지배기구의 책임

경영진은 한국채택국제회계기준에 따라 이 재무제표를 작성하고 공정하게 표시할 책임이 있으며, 부정이나 오류로 인한 중요한 왜곡표시가 없는 재무제표를 작성하는데 필요하다고 결정한 내부통제에 대해서도 책임이 있습니다.

경영진은 재무제표를 작성할 때, 회사의 계속기업으로서의 존속능력을 평가하고 해당되는 경우, 계속기업 관련 사항을 공시할 책임이 있습니다. 그리고 경영진이 기업을 청산하거나 영업을 중단할 의도가 없는 한, 회계의 계속기업전제의 사용에 대해서도 책임이 있습니다.

지배기구는 회사의 재무보고절차의 감시에 대한 책임이 있습니다.

### 재무제표감사에 대한 감사인의 책임

우리의 목적은 회사의 재무제표에 전체적으로 부정이나 오류로 인한 중요한 왜곡표시가 없는지에 대하여 합리적인 확신을 얻어 우리의 의견이 포함된 감사보고서를 발행하는데 있습니다. 합리적인 확신은 높은 수준의 확신을 의미하나, 감사기준에 따라수행된 감사가 항상 중요한 왜곡표시를 발견한다는 것을 보장하지는 않습니다. 왜곡표시는 부정이나 오류로부터 발생할 수 있으며, 왜곡표시가 재무제표를 근거로 하는 이용자의 경제적 의사결정에 개별적으로 또는 집합적으로 영향을 미칠 것이 합리적으로 예상되면, 그 왜곡표시는 중요하다고 간주됩니다.

감사기준에 따른 감사의 일부로서 우리는 감사의 전 과정에 걸쳐 전문가적 판단을 수행하고 전문가적 의구심을 유지하고 있습니다. 또한, 우리는:

- 부정이나 오류로 인한 재무제표의 중요왜곡표시위험을 식별하고 평가하며 그러한위험에 대응하는 감사절차를 설계하고 수행합니다. 그리고 감사의견의 근거로서 충분하고 적합한 감사증거를 입수합니다. 부정은 공모, 위조, 의도적인 누락, 허위진술 또는 내부통제 무력화가 개입될 수 있기 때문에 부정으로 인한 중요한 왜곡표시를 발견하지 못할 위험은 오류로 인한 위험보다 큽니다.
- 상황에 적합한 감사절차를 설계하기 위하여 감사와 관련된 내부통제를 이해합니다. 그러나 이는 내부통제의 효과성에 대한 의견을 표명하기 위한 것이 아닙니다.
- 재무제표를 작성하기 위하여 경영진이 적용한 회계정책의 적합성과 경영진이 도출한 회계추정치와 관련 공시의 합리성에 대하여 평가합니다.
- 경영진이 사용한 회계의 계속기업전제의 적절성과, 입수한 감사증거를 근거로 계속기업으로서의 존속능력에 대하여 유의적 의문을 초래할 수 있는 사건이나, 상황과 관련된 중요한 불확실성이 존재하는지 여부에 대하여 결론을 내립니다. 중요한 불확실성이 존재한다고 결론을 내리는 경우, 우리는 재무제표의 관련 공시에 대하여 감사보고서에 주의를 환기시키고, 이들 공시가 부적절한 경우 의견을 변형시킬 것을 요구받고 있습니다. 우리의 결론은 감사보고서일까지 입수된 감사증거에 기초하나, 미래의 사건이나 상황이 회사의 계속기업으로서 존속을 중단시킬 수 있습니다.
- 공시를 포함한 재무제표의 전반적인 표시와 구조 및 내용을 평가하고, 재무제표의기초가 되는 거래와 사건을 재무제표가 공정한 방식으로 표시하고 있는지 여부를 평가합니다.

우리는 여러 가지 사항들 중에서 계획된 감사범위와 시기 그리고 감사 중 식별된 유의적 내부통제 미비점 등 유의적인 감사의 발견사항에 대하여 지배기구와 커뮤니케이션합니다.

서울시 강남구 테헤란로 152(역삼동, 강남파이낸스센터 27 층)

삼정회계법인 대표이사 김 교 태

## 8. 재무상태표

(단위 : 백만원)

과목	제5(당)기 (2018.12.31)	제4(전)기 (2017.12.31)
자 산		
1. 현금및예치금	1,246	93,701
2. 당기손익인식금융자산	-	4,071
3. 당기손익-공정가치측정금융자산	230,374	-
4. 대출채권	-	1,868,734
5. 상각후원가측정금융자산	2,317,744	-
6. 유형자산	1,601	396
7. 무형자산	783	668
8. 이연법인세자산	8,581	2,663
9. 기타금융자산	-	8,648
10. 상각후원가측정기타금융자산	15,512	
11. 기타비금융자산	4,846	3,120
자 산 총 계	2,580,692	1,982,004
부 채		
1. 차입부채	2,216,504	1,697,703
2. 총당부채	5,715	-
3. 기타금융부채	25,084	6,109
4. 기타비금융부채	22,944	12,976
부 채 총 계	2,270,249	1,716,789
자 본		
1. 자본금	41,000	38,000
2. 자본잉여금(기타자본항목)	188,408	161,451
3. 이익잉여금(결손금)	81,034	65,763
자 본 총 계	310,443	265,215
부 채 와 자 본 총 계	2,580,692	1,982,004

- 감사보고서 참조 : [Http://dart.fss.or.kr](http://dart.fss.or.kr)

## 9. 손익계산서

(단위 : 백만원)

과목	제5(당기) (2018.1.1~2018.12.31)	제4(전기) (2017.1.1~2017.12.31)
영업수익	135,599	98,241
영업비용	63,659	45,907
영업손익	71,940	52,334
영업외수익	1	1
영업외비용	-	179
법인세비용차감전순이익	71,941	52,155
법인세비용	17,079	11,365
당기순이익	54,862	40,790

- 감사보고서 참조 : [Http://dart.fss.or.kr](http://dart.fss.or.kr)

## 10. 이익잉여금처분계산서

(단위 : 백만원)

내용	제5(당기) (2018.1.1~2018.12.31)	제4(전기) (2017.1.1~2017.12.31)
I. 처분전이익잉여금	61,410	55,522
1. 전기이월잉여금	10,115	14,731
2. IFRS9 전환효과	(3,567)	-
3. 당기순이익	54,862	40,791
II. 이익잉여금환입(처분)액	802	(45,407)
1. 이익준비금	-	(3,602)
2. 대손준비금	802	(4,781)
3. 배당금	-	(36,024)
4. 손해배상책임준비금	-	(1,000)
III. 차기이월미처분이익잉여금	62,212	10,115



## 11. 자본변동표

(단위 : 백만원)

과목	자본금	자본잉여금 (기타자본항목)	이익잉여금 (결손금)	총자본
2017년 1월 1일 (전기초)	34,000	125,509	30,005	189,515
총포괄이익:				
(1) 당기순이익	-	-	40,791	40,791
소유주와의 거래 등:				
(1) 배당금지급	-	-	-5,032	-5,032
(2) 유상증자	4,000	35,942	-	39,942
2017년 12월 31일 (전기말)	38,000	161,452	65,764	265,216
2018년 1월 1일 (당기초)	38,000	161,452	65,764	265,216
회계정책의 변경효과			-3,567	-3,567
2018년 1월 1일 (수정후)	38,000	161,452	62,197	261,648
총포괄이익:				
(1) 당기순이익	-	-	54,862	54,862
소유주와의 거래 등:				
(1) 배당금지급	-	-	-36,024	-36,024
(2) 유상증자	3,000	26,957	-	29,957
2018년 12월 31일 (당기말)	41,000	188,409	81,035	310,443

- 감사보고서 참조 : [Http://dart.fss.or.kr](http://dart.fss.or.kr)

## 12. 현금흐름표

(단위 : 백만원)

과목	제5(당기) (2018.12.31)	제4(전기) (2017.12.31)
I. 영업활동으로 인한 현금흐름	-557,129	-401,967
(1) 당기순이익(손실)	54,862	40,791
(2) 손익조정항목	-50,977	-40,721
(3) 자산·부채의증감	-614,020	-445,395
(4) 이자의 수취	105,083	86,078
(5) 이자의 지급	-35,170	-33,799
(6) 법인세의 납부	-17,627	-8,920
II. 투자활동으로 인한 현금흐름	-1,621	-716
III. 재무활동으로 인한 현금흐름	528,809	393,658
IV. 현금 및 현금성자산의 증감(I + II + III)	-29,941	-9,025
V. 기초의 현금 및 현금성자산	31,186	102,725
VI. 기말의 현금 및 현금성자산	1,245	93,699

- 감사보고서 참조 : [Http://dart.fss.or.kr](http://dart.fss.or.kr)

## 13. 재무제표 주석사항

### 1) 감사보고서 상의 주석사항

- 감사보고서 참조 : [Http://dart.fss.or.kr](http://dart.fss.or.kr)

### 2) 총당금 내역

(단위 : 억원)

구분	당해연도	직전연도
대손충당금	107	34
유가증권평가충당금	0	0
퇴직급여충당금	0	0
특별유보금	0	0

## Ⅷ. 기타

### 1. 민원현황

- 해당사항 없음.

### 2. 주요용어해설

① 대손충당금 : 여신전문금융업감독규정 제11조의 규정에 의거 적립하는 총당금

② 조정자기자본비율 : 조정자기자본 / 조정총자산 x 100

③ 단순자기자본비율 : 자기자본 / 총자산 x 100

④ 유동성자산비율 : 유동성자산 / 유동성부채 x 100

A. 유동성자산 : 90일 이내에 만기가 도래하는 원화유동성자산

B. 유동성부채 : 90일 이내에 만기가 도래하는 원화유동성부채

⑤ 업무용유형자산비율 : 업무용유형자산(업무용토지, 건물+임차점포시설물+임차보증금) / 자기  
자본 x 100

⑥ 총자산이익율 : 당기순이익 / 총자산(평균) x 100

⑦ 총자산경비율 : 총경비(인건비, 경비, 제상각및제세공과) / 총자산(평균) x 100

⑧ 수지비율 : 영업비용 / 영업수익 x 100

⑨ 대손충당금 적립비율 : 대손충당금잔액(대손준비금 포함) / 대손충당금요적립액 x 100

⑩ 손실위험도가중부실채권비율 : 가중부실채권등 / 총채권등 x 100

- 가중부실채권등 : 자산건전성 분류대상자산의 건전성 분류에 따른 고정분류 채권의 20%, 회  
수의문 분류채권의 75%, 추정손실분류채권의 100% 상당액을 합계한 금액

⑪ 고정이하채권비율 : 고정이하분류채권등 / 총채권등 x 100