

2017년 한국투자캐피탈(주)의 현황

I. 일반현황

1. 회사현황

회사명	한글	한국투자캐피탈 주식회사	대표자	오우택
	영문	Korea Investment Capital. Co., Ltd.		
본점소재지(주소)	서울특별시 영등포구 여의대로 24 (여의도동)			
수권자본금	3,000억원	자본금	380억원	
회사설립일	2014년 11월 03일	상장일	-	
영위업무	시설대여업, 신기술사업금융업(2014.12.10), 할부금융업(2017.11.15)			

2. 경영방침

1) 경영이념 :

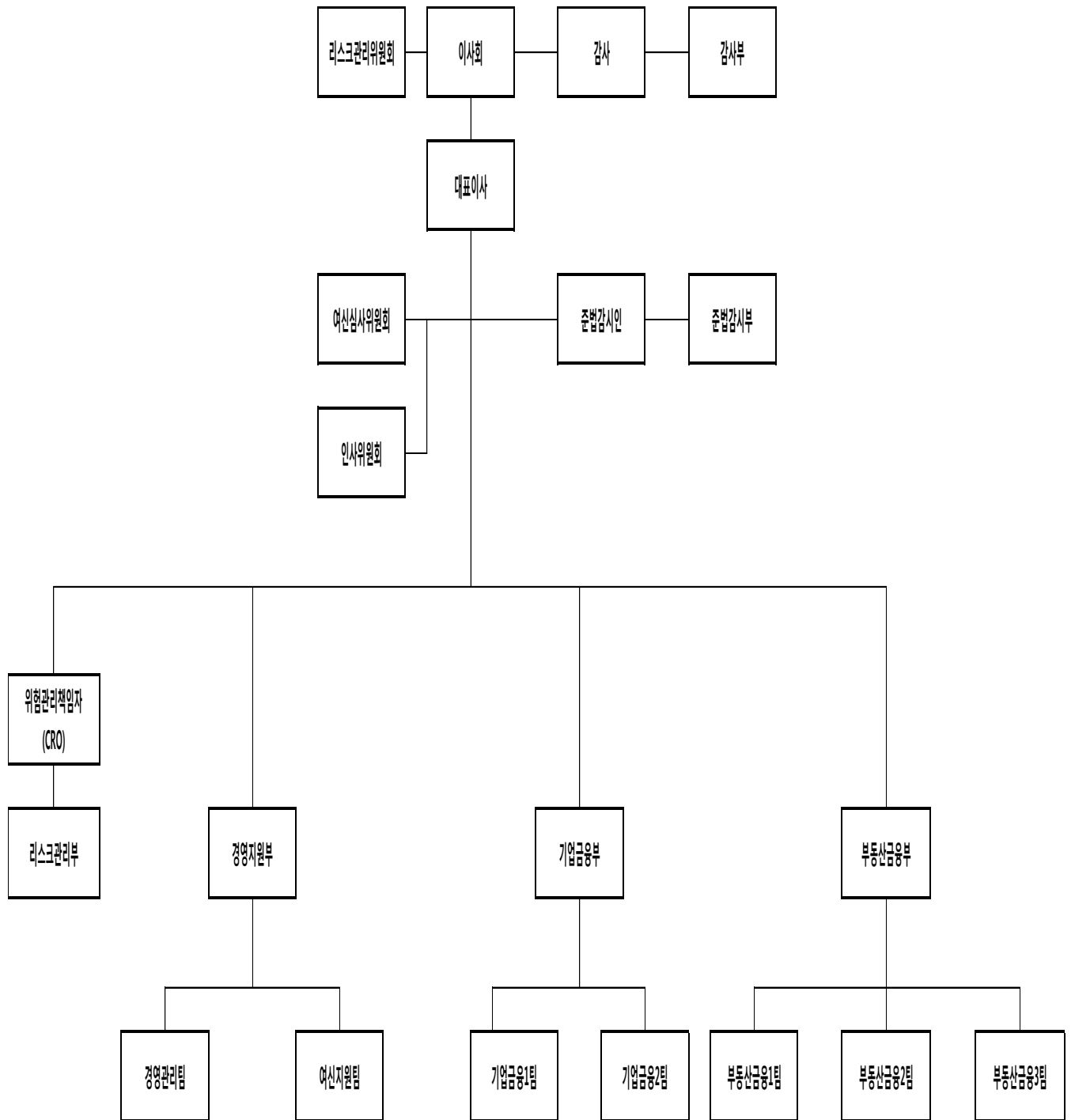
- 고객에게 기쁨을 주는 경영 / 사람을 존중하는 경영/ 새로운 가치를 창조하는 경영

3. 연혁·추이

2014.11.03	한국투자캐피탈(주) 설립 (자본금 200억원)
2014.12.10	여신전문금융업등록 (시설대여업, 신기술사업금융업)
2015.03.02	정기주주총회 개최 (대표이사 오우택 연임, 신규이사 조성윤 취임)
2015.04.21	유상증자 (400,000주)
2015.06.06	유상증자 (400,000주)
2015.09.05	유상증자 (400,000주)
2015.12.28	최대주주변경(한국투자증권→한국투자금융지주)
2016.01.13	유상증자 (400,000주)

2016.02.05	유상증자 (400,000주)
2016.03.11	정기 주주총회 개최 (대표이사 연임, 조성윤 이사 연임 이사 신규 취임: 김대현, 상근감사 취임 : 이강국)
2016.04.07	유상증자 (400,000주)
2016.06.14	유상증자 (400,000주)
2017.03.23	정기 주주총회 개최 (대표이사 연임, 조성윤 이사 연임, 김대현 이사 연임)
2017.11.15	할부금융업 등록
2017.12.22	유상증자 (800,000주)
2018.01.02	본점 소재지 변경 (서울시 영등포구 의사당대로 88 → 서울시 영등포구 여의대로 24)
2018.01.02	임시 주주총회 개최 (감사 선임 : 전찬우)
2018.03.09	정기 주주총회 개최 (대표이사 연임, 조성윤 이사 연임, 이사 신규 취임: 김명관)

4. 조직도



5. 인원

(단위 : 명)

구분	임원		일반직원					서무직 등	합계	직원외 인원	총계
	상근	비상근	1급	2급	3급	4급	5,6급				
국내	2	1	4	0	9	8	7	1	32	1	33
해외	지점	-	-	-	-	-	-	-	-	-	-
	현지 법인	-	-	-	-	-	-	-	-	-	-
	사무소	-	-	-	-	-	-	-	-	-	-
	소계	-	-	-	-	-	-	-	-	-	-
합계	2	1	4	0	9	8	7	1	32	1	33

6. 임원현황

성명	직위	출생 연월	담당 업무	주요경력	최초 선임일	최근 선임일	임기 만료일	상근 여부
오우택	대표 이사	1962.07	총괄	콜롬비아대 경영학 석사 동원증권 비상근부사장(前) 한국투자금융지주 전무 및 한국투자증권 전무(前) 한국투자캐피탈 대표이사(現)	2014. 11.03	2017. 03.23	2018. 03.23	상근
조성윤	이사	1961.06	-	조선대학교 경상대학 회계학과 졸업 동원증권(前) 동원캐피탈(前) 한국투자저축은행(現)	2015. 03.02	2017. 03.23	2018. 03.23	비상근
김대현	이사	1970.06	-	고려대학교 무역학과 한국캐피탈 (前) 한국투자증권 (前) 한국투자캐피탈 (現)	2016. 03.11	2017. 03.23	2018. 03.23	상근
이강국	감사	1966.11	감사	동국대 대양상호신용금고(前) 한국투자저축은행(前)	2016. 03.11	2016. 03.11	2019. 03.11	상근

				한국투자금융지주 (現)				
--	--	--	--	--------------	--	--	--	--

* 상기 등기임원의 임기만료일은 해당 임기만료 연도의 정기주주총회일까지 입니다.

* 2018년 1월 2일 임시 주주총회 개최하여 이강국 감사 일신상의 사임 및 전찬우 비상근 감사 신규 선임.

* 2018년 3월 9일 정기 주주총회 개최하여 오우택 이사, 조성윤 이사 연임 및 김명관 이사 신규 선임.

7. 영업점 현황

영업점	소재지	전화번호
-	-	-

* 본점 외에 지점, 출장소, 사무소는 없습니다.

8. 대주주

(단위 : 억원, %)

주주명	금액	지분율
한국투자금융지주(주)	380	100.0
계	380	100.0

9. 타법인 주식보유 현황

(단위 : 억원, %)

금융회사					비금융회사				
업체명	업종	출자액	지분율	출자평가액	업체명	업종	출자액	지분율	출자평가액
-	-	-	-	-	-	-	-	-	-

10. 배당

(단위 : 원, %)

구분	당해연도	직전연도
배당율	105.6%	15.6%
주당 배당액	4,740	740
주당 당기순이익	5,979	3,858
배당성향	88.3%	20.2%

주1) 배당율 = (당해 연도 결산 후 배당액/당해 연도 평균납입자본금)×100

주2) 주당배당액 = 당해 연도 결산 후 배당액/당해 연도 평균주식 수

주3) 주당당기순이익 = 당해 연도 결산 후 당기순이익/당해 연도 평균주식 수

주4) 배당성향 = (당해 연도 결산 후 배당액/당해 연도 결산 후 당기순이익)×100

II. 경영실적

1. 취급업무별 영업실적 (연간 취급액 기준)

(단위 : 억원, %)

업종별			당해연도		직전연도	
			금액	구성비	금액	구성비
카드	신용판매	일시불	-	-	-	-
		할부	-	-	-	-
	현금대출	현금서비스	-	-	-	-
		카드론	-	-	-	-
	계		-	-	-	-
리스	금융		-	-	-	-
	운용		-	-	-	-
	계		-	-	-	-
할부금융			-	-	-	-
신기술	회사분	투자	-	-	20	0.1
		융자	-	-	-	-
	조합분	투자	-	-	-	-
		융자	-	-	-	-
	계		-	-	-	-
콜론			-	-	-	-
할인어음			-	-	-	-
팩토링			-	-	-	-
대여금			16,557	100.0	15,056	99.9
기타			-	-	-	-
합계			16,557	100.0	15,076	100.0

2. 부문별 영업실적

1) 카드이용 현황 (연간 취급액 기준)

- 해당사항없음.

2) 리스현황 (연간 취급액 기준)

- 해당사항없음

3) 할부현황 (연간취급액 기준)

- 해당사항없음.

4) 신기술금융현황

① 투자 및 용자현황 (실행액 기준)

(단위 : 억원)

구분	당해연도			직전연도		
	회사분	조합분	합계	회사분	조합분	합계
투자금액	-	-	-	20	-	20
신기술금융대출금	-	-	-	-	-	-
합계	-	-	-	20	-	20

② 신기술사업투자조합 결성현황

- 해당사항 없음

③ 신기술사업투자조합의 투자재원 현황 (잔액기준)

- 해당사항 없음

Ⅲ. 재무현황

1. 요약재무상태표

(단위 : 억원)

구분		당해연도	직전연도		
			구성비	구성비	구성비
자산	현금 및 예치금	937	4.7	1,027	6.7
	유가증권	-	0.0	-	0.0
	대출채권	18,687	94.3	14,259	92.7
	카드자산	-	0.0	-	0.0
	할부금융자산	-	0.0	-	0.0
	리스자산	-	0.0	-	0.0
	신기술금융자산	41	0.2	21	0.1
	유형자산	4	0.0	5	0.0
	기타자산	151	0.8	78	0.5
	자산총계	19,820	100.0	15,390	100.0
부채	차입부채	16,977	85.7	13,375	86.9
	기타부채	191	1.0	120	0.8
	부채총계	17,168	86.6	13,495	87.7
자본총계		2,652	13.4	1,895	12.3
부채 및 자본총계(총자산)		19,820	100.0	15,390	100.0

2. 요약손익계산서

(단위 : 억원)

구분	당해연도	직전연도
영업수익	982.4	670.6
영업비용	459.1	344.7
영업이익	523.3	325.9
영업외수익	0.0	0.3
영업외비용	1.8	0.2
법인세차감전순이익	521.6	325.9
법인세비용	113.7	76.6
당기순이익	407.9	249.3

3. 자금조달 현황

(단위 : 억원)

구분		당해연도	직전연도
부채계정자금조달	기업어음	3,200	2,600
	회사채	13,800	10,800
	기타	-	-
기타	보유유가증권매출	-	-
	유동화자금조달	-	-
	기타	-	-
합계		17,000	13,400

4. 자산부채만기구조

(단위 : 억원)

구분		7일 이내	30일 이내	90일 이내	180일 이내	1년 이내	1년 초과	합계		
자산 (관리자산 기준)	원화자산	현금과 예치금	937	937	937	937	937	-	937	
		유가증권	-	-	-	-	-	-	-	
		카드자산	-	-	-	-	-	-	-	
		할부금융자산	-	-	-	-	-	-	-	
		리스자산	-	-	-	-	-	-	-	
		신기술금융자산	-	41	41	41	41	-	41	
		대출 채권	콜론	-	-	-	-	-	-	-
			할인어음	-	-	-	-	-	-	-
			팩토링	-	-	-	-	-	-	-
			대여금	가계대출금	-	-	-	219	616	1,931
	기타대출금			-	1,016	1,909	2,577	6,252	9,931	16,183
	소계	-	1,016	1,909	2,795	6,868	11,862	18,730		
	기타	-	-	-	-	-	-	-	-	
	소계	-	1,016	1,909	2,795	6,868	11,862	18,730		
	기타원화자산	9	39	54	85	109	46	155		
	원화자산총계	946	2,033	2,941	3,858	7,955	11,908	19,863		
외화자산총계	-	-	-	-	-	-	-	-		
자산총계	946	2,033	2,941	3,858	7,955	11,908	19,863			
부채 및 자본	단기 차입금	일반차입금	-	-	-	-	-	-	-	
		어음차입금	-	-	700	1,400	3,200	-	3,200	
		관계회사차입금	-	-	-	-	-	-	-	
		기타	-	-	-	-	-	-	-	
		소계	-	-	700	1,400	3,200	-	3,200	
	원화부채 및 자본	콜머니	-	-	-	-	-	-	-	
		장기차입금	-	-	-	-	-	-	-	
		사채	-	900	2,000	3,800	4,500	9,277	13,777	
		기타 원화부채	10	28	78	160	160	30	191	
		부채 소계(원화)	10	928	2,778	5,360	7,860	9,308	17,168	
		자기자본	-	-	-	-	-	2,652	2,652	
		제충당금	-	-	-	-	-	43	43	
	원화부채및자본 (제충당금포함)	10	928	2,778	5,360	7,860	12,003	19,863		
외화 부채 및 자본	-	-	-	-	-	-	-	-		
부채 및 자본총계	10	928	2,778	5,360	7,860	12,003	19,863			
자산 유동화	국내 ABS	-	-	-	-	-	-	-		
	해외 ABS	-	-	-	-	-	-	-		
	소계	-	-	-	-	-	-	-		
자산과 부채 및 자본의 만기불일치(원화분)	936	1,105	163	-1,502	95	-95	0			
자산과 부채 및 자본의 만기불일치(원화및외화)	936	1,105	163	-1,502	95	-95	0			

5. 유가증권 투자현황

(단위 : 억원)

구분		당해년도			직전년도		
		장부가(A)	시가(B)	평가손익 (B-A)	장부가(A)	시가(B)	평가손익 (B-A)
원화	주식	-	-	-	-	-	-
	사채	-	-	-	-	-	-
	국공채	-	-	-	-	-	-
	지방채	-	-	-	-	-	-
	기타	-	-	-	-	-	-
외화증권		-	-	-	-	-	-

* 투자자산에 속하는 유가증권 제외

6. 대손상각 및 대손충당금 적립현황

1) 대손상각현황

(단위 : 억원)

구분	당해년도	직전년도
카드자산	-	-
할부금융자산	-	-
리스자산	-	-
신기술금융자산	-	-
여신성금융자산	-	-

2) 대손충당금 적립현황

(단위 : 억원)

구분	당해년도			직전년도		
	채권총액	적립액	비율(%)	채권총액	적립액	비율(%)
카드채권	-	-	-	-	-	-
할부금융채권	-	-	-	-	-	-
리스채권	-	-	-	-	-	-
신기술금융채권	-	-	-	-	-	-
여신성금융채권	18,844	43	0.2	14,356	34	0.2

* 당사보유 신기술채권은 대손충당금 설정대상여신이 아님.

* 대손충당금 적립기준

- 개별평가 대손충당금 : 평가대상 채권으로부터 회수될 것으로 기대되는 현금흐름의 현재가치에 대한 추정
- 집합평가 대손충당금 : 과거 경험손실률에 근거한 추정모형을 이용

7. 부실 및 무수익여신

1) 부실 및 무수익여신

(단위 : 억원)

구분	당해년도	직전년도	변동요인
총여신	18,844	14,356	-
부실여신	-	-	-
무수익여신	-	-	-

2) 부실 및 무수익여신 업체 현황

(단위 : 억원)

업체명	당해년도	직전년도	증가액	증가사유	비고
-	-	-	-	-	-

3) 신규발생 법정관리업체 현황

(단위 : 억원)

업체명	법정관리개시 결정일자	연말 총여신잔액	부실여신잔액	법정관리 진행사항	비고
-	-	-	-	-	-

8. 지급보증 및 기타현황

(단위 : 억원)

구분		당해년도	직전년도	변동사유
지급보 증		-	-	-
	원화지급보증	-	-	-
	외화지급보증	-	-	-
기타		1,404	190	-
	(주)엠아이앤디	190	190	대출채권 매입확약
	(주)열린산업개발	300	-	대출채권 매입확약
	(주)송산파트너스	195	-	대출채권 매입확약
	(주)유에이오	285	-	대출채권 매입확약

	(주)더채움아이앤씨	125	-	대출채권 매입확약
	리드코(주)	200	-	대출채권 매입확약
	(주)태영종합개발	109	-	대출채권 매입확약

VI. 경영지표

1. 주요경영지표 현황

(단위 : 억원,%)

		구분	당해연도	직전연도
자본의 적정성	조정자기 자본비율	조정자기자본계	2,669	1,816
		조정총자산계	18,711	14,250
		조정자기자본비율	14.26	12.75
	단순자기 자본비율	납입자본금	380	340
		자본잉여금	1,615	1,255
		이익잉여금	512	203
		자본조정	-	-
		기타포괄손익누계액	-	-
		자기자본계	2,507	1,798
		총자산	19,675	15,292
단순자기자본비율	12.74	11.8		
자산의 건전성	손실위험도 가중부실 채권비율	가중부실채권등	-	-
		총채권등	18,844	14,356
		손실위험도가중부실채권비율	-	-
	고정이하 채권비율	고 정	-	-
		회수의문	-	-
		추 정 손 실	-	-
		고정이하채권계	-	-
		총채권등	18,844	14,356
		고정이하채권비율	-	-
	연채채권비율	연채채권액	-	-
		총채권액	18,844	14,356
		연채채권비율	-	-
	대주주에 대한 신용공여비율	대주주 신용공여액	-	-
		자기자본	2,172	1,838
		대주주에 대한 신용공여비율	-	-
	대손충당금 적립비율	대손충당금 잔액(대손준비금포함)	18,830	131
		대손충당금 최소의무적립액	18,620	131
		대손충당금적립비율	101.1	100.0

구분		당해연도	직전연도	
수익성	총자산 이익률	당기순이익	360	197
		총자산평잔	17,447	13,214
		총자산이익률	2.1	1.5
	자기자본 이익률	당기순이익	360	197
		자기자본	2,652	1,624
		자기자본이익률	13.6	12.1
	총자산 경비율	총경비	100	59
		총자산평잔	17,447	13,214
		총자산경비율	0.6	0.5
	수지비율	연간 영업비용	509	398
		연간 영업수익	982	671
		수지비율	51.8	59.3
유동성	원화유동성 자산비율	원화 유동성자산	2,941	2,395
		원화 유동성부채	2,778	965
		원화 유동성비율	105.9	248.0
	업무용유형자산 비율	업무용 유형자산	6	1
		자기자본	2,652	1,895
		업무용유형자산비율	0.2	0.1
	발행채권의 신용스프레드	신용카드채권 수익률	-	-
		국고채수익률	-	-
		신용스프레드	-	-
생산성	직원1인당	영업이익	18.6	14.8
		여신액	673	653

주1) 「여신전문금융업감독업무시행세칙」 <별지 제3호 서식>의 주요경영지표 현황(AC223) 준용

주2) 생산성은 영업이익/직원 수, 총여신액/직원 수로 산출

V. 리스크관리

1. 개요

회사 경영전반에서 발생할 수 있는 제반 리스크에 대하여 체계적으로 분석하고 이를 효율적으로 관리함으로써 경영의 안전성과 자산의 건전화를 도모함을 목적으로 한다. 회사의 리스크관리조직은 리스크관리위원회, 리스크관리부서로 구성된다. 리스크관리위원회는 리스크관리에 관한 중요정책 및 전략을 결정하고, 리스크관리를 총괄 및 감독하는 기구로서 각종 한도 설정 및 한도초과 승인 등을 처리한다.

2. 리스크종류 등

관리대상 리스크는 신용리스크, 유동성리스크, 시장리스크, 법률리스크, 운영리스크 등이 있다.

3. 리스크 관련 양식

1) 신용카드사 대한대출현황

(단위 : 억원)

구분		금액
대한대출자산총계		-
연체 1개월 미만		-
	연체 1~3개월	-
	연체 4~6개월	-
	연체 6개월 이상	-
연체채권계(30일 이상)		-
연체율		-

2) 가계대출 현황

(단위 : 억원)

구분	정상	요주의	고정이하여신				합계
			고정	회수의문	추정손실	소계	
가계대출금	2,546	-	-	-	-	-	2,546

3) 자산유동화 현황

(단위 : 억원)

계약당사자		양도일 또는 신탁일	최초양도금액 또는 신탁금액(평가금액)	비고
양도인 또는 위탁자	양수인 또는 수탁자			
-	-	-	-	-
-	-	-	-	-
계			-	-

4) 자산별 자산유동화 현황

(단위 : 억원)

구분	금액
카드자산	-
할부금융자산	-
리스자산	-
신기술대출금	-
여신성금융자산	-
기타자산	-
계	-

VI. 기타 경영현황

1. 내부통제

1) 감사의 기능과 역할

- (1) 내부통제시스템 확립을 통한 금융사고 예방
- (2) 자체 감사 기능의 효율성 제고하여 자율적인 경영합리화 및 회사발전에 기여

2) 검사부서 검사방침 및 검사빈도

(1) 현금, 예금, 유가증권 등의 실물관리 현황

- 시재검사
- 통장, 유가증권 등의 실물 검사
- 지출결의에 대한 증빙검사

(2) 여신감사

- 계약서류, 담보의 적정성
- 차주 및 보증인 관련 서류의 적정성
- 여신조건 변경 시 제반절차 준수

(3) 담보물 검사

- 주요 증서등 실물검사

(4) 검사빈도

- 정기감사 : 연 1회이상 실시
- 수시감사 : 비정기적으로 실시

3) 내부통제 전담조직 및 관리체계

(1) 내부통제 전담조직

- 준법감시인이 내부통제체제 총괄, 준법감시프로그램, 법규측면에서의 사전 검토 등을 시행함.

(2) 내부통제 관리체계

- 감사 : 회사의 전반적인 내부통제시스템의 평가 및 개선방안 제시
- 준법감시인 : 내부통제기준의 제·개정, 내부통제조직 모니터링

(3) 검사빈도

- 일상감사 : 최고경영자의 의사결정 전에 주요 안건에 대한 사전 감시
- 종합감사 : 재무, 준법, 업무, 경영, IT 등 기능별 감사 실시

- 수사감사 : 특정사안에 대해서 비정기적으로 감사

4) 준법감시인의 역할 및 기능

- (1) 내부통제정책의 수립 및 기획 입안
- (2) 내부통제제도 운영실태에 대한 모니터링 및 미비점 개선·시정
- (3) 이사회, 경영진, 유관부서에 대한 지원 및 자문
- (4) 일상업무에 대한 사전 감시 등

2. 기관경고 및 임원문책 현황

- 해당사항 없음

Ⅷ. 재무제표

1. 감사보고서

한국투자캐피탈주식회사
주주 및 이사회 귀중

우리는 별첨된 한국투자캐피탈주식회사의 재무제표를 감사하였습니다. 동 재무제표는 2017년 12월 31일과 2016년 12월 31일 현재의 재무상태표, 동일로 종료되는 양 보고기간의 포괄손익계산서, 자본변동표 및 현금흐름표 그리고 유의적 회계정책에 대한 요약과 기타의 설명정보로 구성되어 있습니다.

재무제표에 대한 경영진의 책임

경영진은 한국채택국제회계기준에 따라 이 재무제표를 작성하고 공정하게 표시할 책임이 있으며, 부정이나 오류로 인한 중요한 왜곡표시가 없는 재무제표를 작성하는데 필요하다고 결정한 내부통제에 대해서도 책임이 있습니다.

감사인인 책임

우리의 책임은 우리가 수행한 감사를 근거로 해당 재무제표에 대하여 의견을 표명하는데 있습니다. 우리는 한국회계감사기준에 따라 감사를 수행하였습니다. 이 기준은 우리가 윤리적 요구사항을 준수하며 재무제표에 중요한 왜곡표시가 없는지에 대한 합리적인 확신을 얻도록 감사를 계획하고 수행할 것을 요구하고 있습니다.

감사는 재무제표의 금액과 공시에 대한 감사증거를 입수하기 위한 절차의 수행을 포함합니다. 절차의 선택은 부정이나 오류로 인한 재무제표의 중요한 왜곡표시위험에 대한 평가 등 감사인의 판단에 따라 달라집니다. 감사인은 이러한 위험을 평가할 때 상황에 적합한 감사절차를 설계하기 위하여 기업의 재무제표 작성 및 공정한 표시와 관련된 내부통제를 고려합니다. 그러나 이는 내부통제의 효과성에 대한 의견을 표명하기 위한 것이 아닙니다. 감사는 또한 재무제표의 전반적 표시에 대한 평가뿐 아니라 재무제표를 작성하기 위하여 경영진이 적용한 회계정책의 적합성과 경영진이 도출한 회계추정치의 합리성에 대한 평가를 포함합니다.

우리가 입수한 감사증거가 감사의견을 위한 근거로서 충분하고 적합하다고 우리는 믿습니다.

감사의견

우리의 의견으로는 회사의 재무제표는 한국투자캐피탈주식회사의 2017년 12월 31일과 2016년 12월 31일 현재의 재무상태, 동일로 종료되는 양 보고기간의 재무성과 및 현금흐름을 한국채택국제회계기준에 따라 중요성의 관점에서 공정하게 표시하고 있습니다.

삼정회계법인 대표이사 김 교 태

2. 재무상태표

대차대조표

(단위 : 백만원)

과목	제4(당)기 (2017.12.31)	제3(전)기 (2016.12.31)
I. 현금 및 예치금	93,701	102,726
II. 대출채권	1,872,805	1,427,992
III. 유형자산	397	513
IV. 무형자산	669	765
V. 기타자산	14,433	6,972
자산총계	1,982,005	1,538,968
I. 차입부채	1,697,703	1,337,477
II. 기타부채	19,086	11,977
부채총계	1,716,789	1,349,454
I. 자본	38,000	34,000
II. 자본조정	161,452	125,509
III. 이익잉여금	65,764	30,005
자본총계	265,216	189,515

- 감사보고서 참조 : [Http://dart.fss.or.kr](http://dart.fss.or.kr)

3. 손익계산서

손익계산서

(단위 : 백만원)

과목	제4(당)기 (2017.1.1~2017.12.31)	제3(전)기 (2016.1.1~2016.12.31)
I. 영업수익	98,241	67,056
II. 영업비용	45,907	34,467
III. 영업이익	52,334	32,589
IV. 법인세차감전순이익	52,156	32,595
V. 법인세비용	11,365	7,666
VI. 당기순이익	40,791	24,929

- 감사보고서 참조 : [Http://dart.fss.or.kr](http://dart.fss.or.kr)

4. 자본변동표

(단위 : 백만원)

과목	자본금	자본잉여금 (기타자본항목)	이익잉여금 (결손금)	총자본
2016년 1월 1일 (전기초)	26,000	53,625	5,076	84,701
총포괄이익:				
(1) 유상증자	8,000	71,885	-	79,885
(2) 당기순이익	-	-	24,929	24,929
2016년 12월 31일 (전기말)	34,000	125,509	30,005	189,515
2017년 1월 1일 (당기초)	34,000	125,509	30,005	189,515
총포괄이익:				
(1) 유상증자	4,000	35,942	-	39,942
(2) 당기순이익	-	-	40,791	40,791
(3) 배당금지급	-	-	-5,032	-5,032
2017년 12월 31일 (당기말)	38,000	161,452	65,764	265,216

- 감사보고서 참조 : [Http://dart.fss.or.kr](http://dart.fss.or.kr)

5. 현금흐름표

(단위 : 백만원)

과목	제4(당기) (2017.12.31)	제3(전기) (2016.12.31)
I. 영업활동으로 인한 현금흐름	-401,967	-674,222
(1) 당기순이익(손실)	40,791	24,929
(2) 손익조정항목	-40,721	-24,643
(3) 자산·부채의증감	-445,395	-704,797
(4) 이자의 수취	86,078	62,123
(5) 이자의 지급	-33,799	-25,902
(6) 법인세의 납부	-8,920	-5,932
II. 투자활동으로 인한 현금흐름	-716	-339
III. 재무활동으로 인한 현금흐름	393,658	757,889
IV. 현금 및 현금성자산의 증감(I + II + III)	-9,025	83,327
V. 기초의 현금 및 현금성자산	102,725	19,398
VI. 기말의 현금 및 현금성자산	93,699	102,725

- 감사보고서 참조 : [Http://dart.fss.or.kr](http://dart.fss.or.kr)

6. 주석사항

1) 감사보고서 상의 주석사항

- 감사보고서 참조 : [Http://dart.fss.or.kr](http://dart.fss.or.kr)

2) 총당금 내역

(단위 : 억원)

구분	당해연도	직전연도
대손총당금	43	34
유가증권평가총당금	0	0
퇴직급여총당금	0	0
특별유보금	0	0

Ⅷ. 기타

1. 민원현황

- 해당사항 없음.

2. 주요용어해설

① 대손총당금 : 여신전문금융업감독규정 제11조의 규정에 의거 적립하는 총당금

② 조정자기자본비율 : $\text{조정자기자본} / \text{조정총자산} \times 100$

③ 단순자기자본비율 : $\text{자기자본} / \text{총자산} \times 100$

④ 유동성자산비율 : $\text{유동성자산} / \text{유동성부채} \times 100$

A. 유동성자산 : 90일 이내에 만기가 도래하는 원화유동성자산

B. 유동성부채 : 90일 이내에 만기가 도래하는 원화유동성부채

⑤ 업무용유형자산비율 : $\text{업무용유형자산(업무용토지, 건물+임차점포시설물+임차보증금)} / \text{자기자본} \times 100$

⑥ 총자산이익율 : $\text{당기순이익} / \text{총자산(평균)} \times 100$

⑦ 총자산경비율 : 총경비(인건비, 경비, 제상각및제세공과) / 총자산(평잔) × 100

⑧ 수지비율 : 영업비용 / 영업수익 × 100

⑨ 대손충당금 적립비율 : 대손충당금잔액(대손준비금 포함) / 대손충당금요적립액 × 100

⑩ 손실위험도가중부실채권비율 : 가중부실채권등 / 총채권등 × 100

- 가중부실채권등 : 자산건전성 분류대상자산의 건전성 분류에 따른 고정분류 채권의 20%, 회
수의문 분류채권의 75%, 추정손실분류채권의 100% 상당액을 합계한 금액

⑪ 고정이하채권비율 : 고정이하분류채권등 / 총채권등 × 100